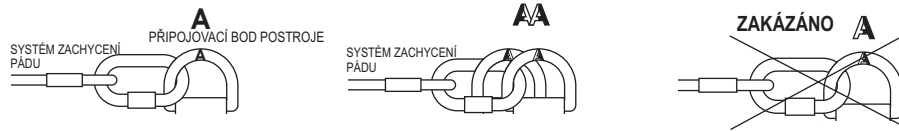


- Celotělový bezpečnostní postroj je jediným akceptovatelným zařízením pro držení těla, které může být použito v systému zachycení pádu. U celotělového bezpečnostního postroje používejte se systémem pro zachycení pádu pouze kotevní body označené velkým písmenem „A“. Označení „1/2A“ nebo „poloviční A“ znamená nutnost připojení systému zachycení pádu k oběma kotevním bodům současně. Je přísně zakázáno připojovat systém zachycení pádu k jednomu kotevnímu bodu, který je označen „1/2A“ nebo „polovičním A“. Viz obrázek níže:



- Kotevní zařízení neboli kotevní bod pro systém zachycení pádu musí být vždy řádně umístěny na svém místě a práce musí být prováděna takovým způsobem, aby byly minimalizovány potenciální pády a potenciální délky pádu. Kotevní zařízení/bod musí být umístěn nad pozici uživatele. Tvar a konstrukce kotevního zařízení/bodu nesmí umožnit samovolné rozpojení vybavení. Minimální statická pevnost kotevního zařízení/bodu je 15 kN. Je doporučeno použití certifikovaného a označeného strukturálního závěsného bodu, který je v souladu s EN 795.
- Je povinností zkontrolovat volný prostor, který musí být zajištěn pod uživatelem na pracovišti před každým použitím systému zachycení pádu v konkrétní situaci, aby v případě pádu nedošlo ke kolizi se zemským povrchem nebo s jinou překážkou v linii pádu. Požadovaná velikost volného prostoru musí být uvedena v návodu na použití používaného vybavení.
- Existuje mnoho rizik, které mohou ovlivnit výkon vybavení a odpovídající bezpečnostní opatření, které je nutné dodržovat během používání vybavení, zejména:
 - vedení nebo obtočení lan nebo záchranných lan přes ostré hrany ; - jakékoliv defekty, například řezy, obroušení, koroze,
 - vystavení klimatickým vlivům ; - kyvadlové pády ; - extrémní teploty ; - chemická činidla ; - elektrická vodivost
- Osobní ochranné vybavení musí být předpraveno v obalu, který jej chrání před poškozením nebo vlhkostí (např. pouzdro z neprémokavého textilu, pytel z fólie nebo pouzdra vyrobená z kovu nebo z plastu).
- Vybavení lze čistit pouze tak, aby nedošlo k negativnímu ovlivnění materiálů, které jsou na něm použity. Pro textilní výrobky používejte mírné čisticí prostředky pro jemné materiály, myjte je v ruce nebo v pračce a vymáchejte ve vodě. Plastové díly lze čistit pouze vodou. Pokud vybavení navlhne, buď při používání nebo při čištění, ponechejte jej přirozenou cestou vyschnout a udržujte jej mimo vliv přímého tepla. V kovových součástkách je nutné pravidelně mírně namazat některé mechanické díly (pružiny, čepy, závěsy, atd.), aby byla zajištěna jejich lepší činnost.
- Při další údržbě a čistících procedurách je nutné dodržovat detailní pokyny uvedené v návodu k vybavení.
- Osobní ochranné vybavení je nutné skladovat volně zabalené v dobrém větraném prostoru, který je chráněn před přímým světlem, před poškozením ultrafialovým zářením, kde není vlhké prostředí, nevyskytují se ostré hrany, extrémní teploty a korozivní nebo jiné agresivní látky.
- Použití pohlcovače energie ve spojení se systémem zachycení pádu musí být kompatibilní s pokyny pro použití systému zachycení pádu a s povinnými standardy:
 - EN 361 pro bezpečnostní postroje
 - EN 353-1, EN 353-2, EN 354, EN 362 pro systémy zachycení pádu
 - EN 795 pro ukotvení
 - EN 358 pro pracovní polohovací systémy

UŽIVATELSKÁ ORGANIZACE JE ZODPOVĚDNÁ ZA POSKYTNUTÍ IDENTIFIKAČNÍ KARTY A ZA VYPLNĚNÍ POŽADOVANÝCH INFORMACÍ. IDENTIFIKAČNÍ KARTU MUSÍ PŘED PRVNÍM POUŽITÍM VYPLNIT KOMPETENTNÍ OSOBA, KTERÁ JE V UŽIVATELSKÉ ORGANIZACI ZODPOVĚDNÁ ZA OCHRANNÉ VYBAVENÍ. DO IDENTIFIKAČNÍ KARTY MUSÍ BÝT KOMPETENTNÍ OSOBOU ZAZNAMENÁNY VŠECHNY INFORMACE OHLEDNĚ VYBAVENÍ, NAPŘ. PERIODICKÉ INSPEKCE, OPRAVY, DŮVODY VYŘAZENÍ VYBAVENÍ Z POUŽÍVÁNÍ. IDENTIFIKAČNÍ KARTU JE NUTNÉ UCHOVAT PO CELOU DOBU POUŽÍVÁNÍ VYBAVENÍ. VYBAVENÍ BEZ IDENTIFIKAČNÍ KARTY NEPOUŽÍVEJTE. VŠECHNY ZÁZNAMY V IDENTIFIKAČNÍ KARTĚ MOHOU BÝT ZAPSÁNY POUZE KOMPETENTNÍ OSOBOU.

IDENTIFIKAČNÍ KARTA

MODEL A TYP VYBAVENÍ		REF. ČÍSLO		
SÉRIOVÉ ČÍSLO		DATUM VÝROBY		
JMÉNO UŽIVATELE				
DATUM UVEDENÍ DO PROVOZU		DATUM ZAKOUPENÍ		
PERIODICKÉ ZKOŠKY A HISTORIE OPRAV				
DATUM	DŮVOD PRO PROVEDENÍ PERIODICKÉ ZKOŠKY NEBO OPRAVY	ZAZNAMENANÉ DEFEKTY, PROVEDENÉ OPRAVY A OSTATNÍ RELEVANTNÍ INFORMACE	JMÉNO A PODPIS KOMPETENTNÍ OSOBY	DATUM DALŠÍ PERIODICKÉ ZKOŠKY
1				
2				
3				
4				

Zkouška typu EC provedená CETE APAVE SUDEUROPE, BP 193, 13322 Marseille, Francie - 0082

LANEX a.s., Hlučínská 1/96, 747 23 Bolatice, Česká republika, www.lanex.cz, TEL.: +420 553 751 111, FAX: +420 553 654 125, E-MAIL: lanex@lanex.cz

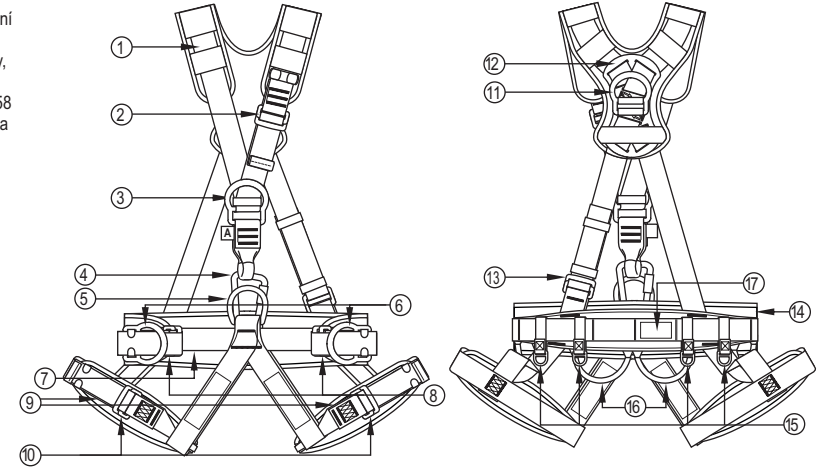
NÁVOD K POUŽITÍ

Před použitím postroje přečtěte návod k použití

CE 0082 EN 361:2002
EN 358:1999
EN 813:2008

BEZPEČNOSTNÍ POSTROJ

Bezpečnostní postroj je základní součástí osobního vybavení chráničů před pádem z výšky, je shodný s normou EN 361 (bezpečnostní postroje), EN 358 (pás pro pracovní polohování) a EN 813 (sedací postroje).



1. Ramenní pás.
2. Regulační přezka ramenního pásu.
3. Přední spojovací spona - určená pro připojení sestavy chráničů před pádem z výšky.
4. Zápodka.
5. Přední uchycovací spona - k použití pouze jako bederní upnutí v souladu s EN 813 (připojení k této sponě soustavy chráničů před pádem z výšky je zakázáno).
6. Boční spony pásu pro pracovní polohování. Pro použití s lanky pro pracovní polohování v souladu s EN 358.
7. Bederní pás pro pracovní polohování.
8. Regulační přezka pásu pro pracovní polohování.
9. Stehenní pás.
10. Spínací a regulační přezka stehenních pásů.

11. Zadní uchycovací spona - určená k připojení soustavy chráničů před pádem z výšky
12. Křížový prvek.
13. Regulační přezka zadního pásu postroje.
14. Polštář pásu pro pracovní polohování.
15. Plastové spony pro připojení brašny na nářadí.
16. Smyčky pro připojení nářadí.
17. Značka postroje.

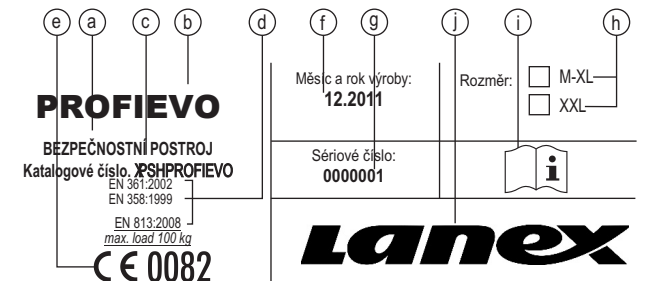
ROZMĚRY

Bezpečnostní postroje jsou vyráběny ve dvou rozměrech:

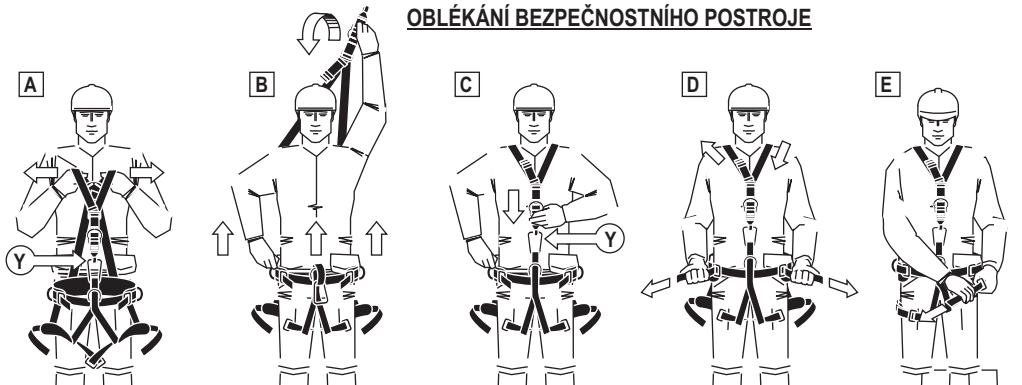
- univerzální - M-XL
- velmi velký - XXL

POPIS OZNAČENÍ

- a. Název/typ postroje.
- b. Označení modelu postroje.
- c. Katalogové číslo.
- d. Evropské normy.
- e. Číslo notifikované osoby.
- f. Měsíc a rok výroby.
- g. Sériové číslo postroje.
- h. Rozměr.
- i. Pozor: přečtěte návod k použití.
- j. Označení výrobce nebo distributora postroje.



OBLÉKÁNÍ BEZPEČNOSTNÍHO POSTROJE



A. Zvedněte postroj za ramenní pásy. Natáhněte pásy. Stehenní pásy mají být rozepruté.

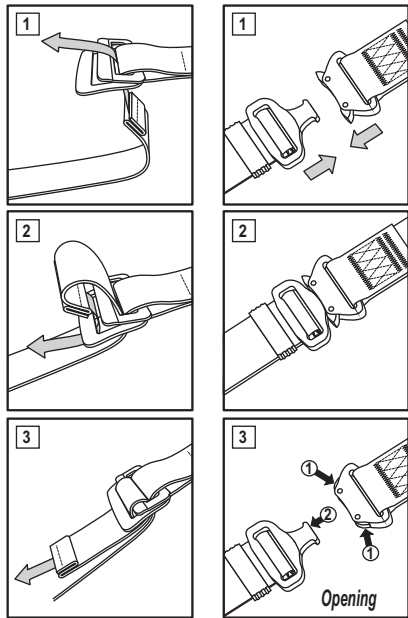
B. Držte postroj za bederní pás a oblékněte si spodní část postroje směrem od chodidel.

C. Nasadte ramenní pásy. Zapněte smyčky spojující se západkou.

D. Vyregulujte délku bederního pásu. Je nutné zajistit volné koncovky pásků pomocí poutka. Vyregulujte délku ramenních pásků.

E. Zapněte a vyregulujte stehenní pásy. Je nutné zajistit volné koncovky pásků pomocí poutka.

Zapínání stehenních pásků



Zachycovací postroj je správně založen, pokud:

- mezi jednotlivými popruhy postroje a oblečení lze vložit dlaň.
- zadní závěsný prvek se nachází ve výšce lopatek.
- prsní popruh se nachází ve výšce střední části hrudního koše.
- volné konce popruhu jsou zabezpečeny poutky a přiléhají k nosným popruhům.

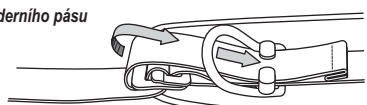
Postroj je správně nasazen pokud:

- mezi jednotlivé pásy postroje a oblečení lze vložit dlaň
- zadní uchycovací spona se nachází ve výšce lopatek
- přední spínací západka se nachází ve výšce střední části hrudi
- volné koncovky pásků jsou zajištěny poutky a přiléhají k postroji.

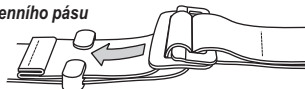
POZOR:

Je nutné zajistit volné koncovky pásků pomocí poutka.

zajištění bederního pásu

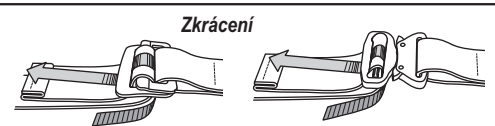


zajištění stehenního pásu

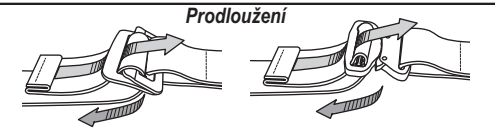


Regulace délky pásků

Zkrácení



Prodloužení

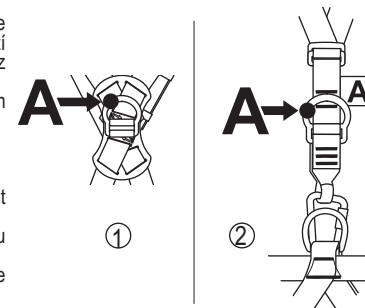


POZOR:

Před použitím postroje je nutné provést na bezpečném místě zkoušku při práci v zavěšení. Je nutné se ujistit, zda postroj má vhodný rozměr, zda je správně připevněn a zajišťuje komfort při práci.

PŘIPOJENÍ SPOJOVACÍ A TLUMÍCÍ SOUSTAVY

- Přední smyčka postroje musí být vždy připojena pomocí přední spínací západky. Je nutné vždy zkontrolovat zajištění západky před případným otevřením. Použití postroje s rozeprutou přední smyčkou je zakázáno. Nesmí se vymout západku z postroje nebo nahradit jinou západkou.
- Vybraná spojovací a tlumící soustava může být připojena pouze k uchycovacím prvkům bezpečnostního postroje označených velkými písmenem A.
- Spojovací a tlumící soustava může být připojena pouze:
 - přímo k zadní uchycovací sponě (1), nebo
 - k přední uchycovací sponě (2). Spojovací a tlumící soustava nesmí se připojovat přímo k smyčce postroje ani k spínací západce.
- Zadní uchycovací spona je označena písmenem A, umístěným na křížovém prvku se šipkami ukazujícími sponu.
- Přední uchycovací spona je označena etiketou s písmenem A, umístěným vedle spony.
- Viz obrázky vedle.



PŘIPOJENÍ LANKA PRO PRACOVNÍ POLOHOVÁNÍ

Lanko pro pracovní polohování může být připojeno pouze k bočním sponám pásu pro pracovní polohování. V souladu s EN 358 lanko pro pracovní polohování má být opásána kolem konstrukčního prvku ve výšce pasu pracovníka nebo výše. Délka a natažení lanka se mají tak zvolit, aby dráha volného pádu byla omezena na max. 0,6 m.

POZOR:

1. Spojovací a tlumící soustava se nikdy nesmí připojovat k bočním sponám pásu pro pracovní polohování.
2. Zařízení pro pracovní polohování se nikdy nesmí připojovat k sponě hrudního úchyty.

Periodická prohlídka

Zařízení musí být revidováno každých 12 měsíců od data prvního použití. Revizi musí provést osoba odborně způsobilá se znalostmi a výcvikem potřebným k revizím osobních ochranných prostředků. V závislosti na podmínkách provozu může být revize požadována častěji než každých 12 měsíců.

Maximální životnost výrobku

Životnost výrobku je 8 let od data výroby. Životnost závisí na intenzitě a podmínkách užívání. Používání v agresivním prostředí, v prostředí, kde dochází ke kontaktu s ostrými hranami nebo ke kontaktu s chemickými látkami, při vysokých teplotách apod. může dojít k poškození vedoucímu k vyřazení z užívání již po jednom použití. Výrobek musí být vyřazen z používání okamžitě po zachycení pádu.

ZÁKLADNÍ PRINCIPY PRO UŽIVATELE OSOBNÍHO OCHRANNÉHO VYBAVENÍ PROTI PÁDU Z VÝŠKY

- Osobní ochranné vybavení mohou používat pouze kompetentní a vycvičené osoby ve věci bezpečného používání této výbavy.
- Na pracovním místě musí být připraven záchranný plán, který počítá s jakýmkoliv nebezpečím, které může vzniknout během práce.
- Není dovoleno provádět jakékoliv úpravy vybavení nebo jeho doplnění bez předchozího písemného souhlasu výrobce.
- Jakékoliv opravy smí provádět pouze výrobce vybavení nebo jeho certifikovaný zástupce.
- Osobní ochranné vybavení nesmí být použito mimo rámec svých možností nebo pro jakékoliv jiné účely, pro které není vybavení určeno.
- Před použitím si ověřte kompatibilitu prvků vybavení, které jsou součástí systému pro zachycení pádu. Pravidelně kontrolujte spojení a nastavení komponentů zařízení, aby se předešlo nechtěnému uvolnění nebo rozpojení těchto komponentů.
- Je zakázáno používat kombinace takových prvků vybavení, u kterých je bezpečná funkce jednoho prvku ovlivněna nebo interferuje s bezpečnou funkcí jiného prvku.
- Před každým použitím osobního ochranného vybavení je povinností provést jeho kontrolu pro ujištění se, že je vybavení schopné provozu a že před jeho použitím pracuje řádně.
- Během kontroly před použitím je nezbytné prověřit všechny elementy vybavení, zda se u nich nevyskytují žádná poškození, nadměrné opotřebení, koroze, obrušení, trhliny, nebo zda byly používány správně. Zejména dbejte na následující prvky:
 - u celotělových postrojů a pásků: spony, polohovací elementy, připojovací body, popruhy, švy, smyčky.
 - u pohlcovačů energie: napojovací smyčky, popruhy, švy, pouzdra, konektory.
 - u textilních lan, záchranných lan, nebo vodičích lan: svazy, smyčky, úvazy, konektory, nastavovací elementy, spojky lan.
 - u ocelových lan, záchranných lan, nebo vodičích lan: kabely, lanka, klipy, ferule, smyčky, úvazy, konektory, nastavovací elementy.
 - u samonavijecích zachycovačů pádu: kabely nebo popruhy, správnou funkci navijáka a brzdy, pohlcovač energie, konektor.
 - u vodičích typů zachycovačů pádu: těleso zachycovače pádu, kluznou funkci, funkci zajišťovacího ústrojí, nůty a šrouby, konektor, pohlcovač energie.
 - u konektorů: hlavní těleso, nůty, otvory, funkci zajišťovacího ústrojí
- Osobní ochranné vybavení nesmí používat osoby s takovým zdravotním stavem, který by mohl ovlivnit bezpečnost uživatele vybavení při běžném a tíšňovém použití.
- Osobní ochranné vybavení musí být vydáno jako osobní předmět.
- Po každých 12ti měsících používání musí být každé osobní ochranné vybavení vyřazeno z používání za účelem provedení detailní periodické inspekce. Periodickou inspekci musí provést osoba, která je kompetentní k provádění periodických inspekci. Periodickou inspekci může provést také výrobce nebo jeho autorizovaný zástupce.
- V případě určitých typů komplexního vybavení, např. u některých typů samonavijecích zachycovačů pádu smí každoroční inspekci provést pouze výrobce nebo jeho autorizovaný zástupce.
- Osobní ochranné vybavení musí být ihned vyřazeno z používání, pokud je nutné provedení řádné periodické inspekce pro údržbu zařízení a zajištění bezpečnosti uživatele, která je závislá na kontinuální efektivitě a trvanlivosti vybavení.
- Během periodické inspekce je nutné zkontrolovat čitelnost označení vybavení.
- Pro bezpečnost uživatele je nezbytné, pokud je produkt dodáván mimo zemi výroby, aby výrobce poskytli pokyny pro použití, údržbu, informace ohledně periodických inspekci a oprav v jazyce země, kde se bude daný produkt používat.
- Pokud vznikne jakákoliv pochybnost ohledně stavu vybavení pro jeho bezpečné používání, nepoužívejte jej až do okamžiku, kdy obdržíte písemné potvrzení od výrobce nebo jeho zástupce, které bylo vydáno na základě detailní inspekce daného vybavení.
- Osobní ochranné vybavení musí být ihned vyřazeno z používání a zničeno, pokud bylo použito pro zastavení pádu.