

Prostředek osobního zabezpečení musí být ihned vyřazen z používání a zničen (nebo znehodnocen jiným způsobem uvedeným v návodu), pokud byl použit k zachycení pádu. Zachycovací postroj (podle EN 361) je jediným přípustným prostředkem přidržování těla, jenž smí být použit v systému zachycení pádu. U zachycovacího postroje se pro připojení systému zachycení pádu používají jen připojovací body označené velkým písmenem „A“. Kotvici zařízení nebo kotvici bod pro systém zachycení pádu musí být vždy umístěna a práce vždy vykonávána tak, aby se minimalizovala možnost pádu a délka případného pádu. Kotvici zařízení/bod by měl být umístěn nad uživatelem. Tvar a konstrukce kotvícího zařízení/bodu nesmí umožňovat samovolné odpojení prostředku. Minimální statická nosnost kotvícího zařízení/bodu musí být 12 kN. Doporučuje se používat certifikovaná a označená konstrukční kotvici bod vyhovující normě EN 795. Je důležité kontrolovat před každým použitím systému zachycení pádu volný prostor pod uživatelem na pracovišti, aby v případě pádu nedošlo ke kolizi se zemí nebo překážkou v dráze pádu. Požadovaná délka volného prostoru se zjistí v návodu k používání daného prostředku. Existuje mnoho rizik, která mohou ovlivnit výkon prostředku, a mnoho odpovídajících bezpečnostních opatření, která je nutné učinit, především: vedení nebo ovinutí spojovacích prostředků nebo záchranných lan přes ostré hrany, vady jako řezy, oděr, koroze, vystavení klimatu, pády s kýváním, teplotní extrémy, chemická činidla, elektrická vodivost. Prostředek osobního zabezpečení musí být přepravován v obalu (např. sáček z textilie nebo fólie nepropouštějící vlhkost nebo pouzdro z oceli nebo plastické hmoty), aby byl chráněn před poškozením a vlhkostí. Prostředek smí být čištěn tak, aby čištění nemělo negativní účinek na materiály použité při výrobě prostředku. Pro textilní výrobky se používá čistící prostředek určený pro jemné tkaniny, prostředek se pere ručně nebo v pračce a opláchne ve vodě. Součásti z plastů smějí být čištěny jen vodou. Když je prostředek mokrá – ať už z používání nebo v důsledku čištění – musí se usušit přirozenou cestou a nesmí být v dosahu přímého tepla. U kovových výrobků mohou být některé mechanické součásti (pružina, čep, závěs, apod.) pravidelně lehce namažány pro zajištění lepší funkce. Další postupy údržby a čištění musejí být prováděny v souladu s pokyny uvedenými v návodu k používání. Prostředek osobního zabezpečení musí být skladován volně zabalený na dobře větraném místě, mimo dosah přímého světla, ultrafialového záření, vlhkého prostředí, ostrých hran, extrémních teplot a korozivních nebo agresivních látek.

UŽIVATELSKÁ ORGANIZACE JE ODPOVĚDNÁ ZA ZAJIŠTĚNÍ EVIDENČNÍ KARTY A VYPLNĚNÍ POŽADOVANÝCH DETAILŮ. EVIDENČNÍ KARTA BY MĚLA BÝT VYPLNĚNA PŘED PRVNÍM POUŽITÍM KOMPETENTNÍ OSOBOU, KTERÁ V ORGANIZACI UŽIVATELE ODPOVÍDÁ ZA PROSTŘEDKY OSOBNÍHO ZABEZPEČENÍ. VŠECHNY INFORMACE O PROSTŘEDKU JAKO JSOU PERIODICKÉ KONTROLY, OPRAVY, DŮVOD VYŘAZENÍ PROSTŘEDKU Z POUŽÍVÁNÍ MUSEJÍ BÝT ZAPISOVÁNY. EVIDENČNÍ KARTA BY MĚLA BÝT UCHOVÁVÁNA PO CELOU DOBU POUŽÍVÁNÍ PROSTŘEDKU. NEPOUŽÍVEJTE PROSTŘEDEK BEZ EVIDENČNÍ KARTY. ZÁZNAMY DO EVIDENČNÍ KARTY SMÍ ZAPISOVAT POUZE KOMPETENTNÍ OSOBA.

EVIDENČNÍ KARTA

Model a typ prostředku	Referenční číslo
------------------------	------------------

Sériové číslo	Datum výroby
---------------	--------------

Jméno uživatele

Datum zakoupení	Datum uvedení do provozu
-----------------	--------------------------

Historie periodických kontrol a oprav

	Datum	Důvod periodické kontroly nebo opravy	Zjištěné vady, provedené opravy a další relevantní informace	Jméno a podpis kompetentní osoby	Datum příští period. kontroly
1					
2					
3					
4					
5					
6					

Hlučínská 96 / 1, 747 23 Bolatice
 Tel: + 420 553 751 111
 Fax: + 420 553 654 125
 E-mail: lanex@lanex.cz, www.lanex.cz

Notifikovaný orgán, u kterého byla provedena evropská certifikace, a který dohlíží na výrobu prostředku:
 APAVE SUDUROPE SAS – CS 60193 – 13322 Marseille, Cedex 16 – Francie.



Návod k používání

Před použitím zařízení si důkladně přečtěte návod k používání.

CE 0082

EN 361:2002 EN 358:1999
 Ref.: XPSHENERGYMXL
 XPSHENERGYXXL



Lanex

Zachycovací postroj ENERGY

Bezpečnostní postroj je základem systému zachycení pádu a vyhovuje normám EN 361 a EN 358.

Popis

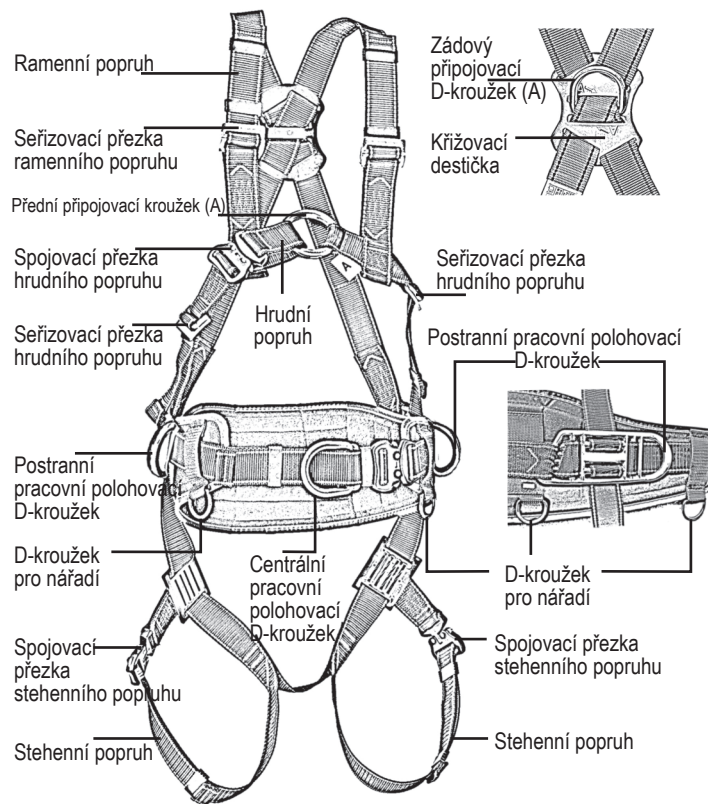
Zachycovací postroj je vyroben z polyesterových popruhů.

Základní vybavení

zádový připojovací D-kroužek – pro připojení systému zachycení pádu
 přední připojovací kroužek – pro připojení systému zachycení pádu
 pracovní polohovací pás se dvěma postranními a jedním centrálním D-kroužkem pro pracovní polohovací a zadržovací spojovací prostředek
 spojovací a seřizovací přezky – pro pohodlné nošení a snadné seřizování

Velikosti

Postroj se vyrábí ve dvou velikostech: M-XXL (univerzální) a XXL (velmi velké)

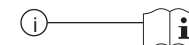


Značení postroje

- (a) ENERGY
- (b) SAFETY HARNESS
- (c) Ref. XPSHENERGYMXL
- (d) Size: M-XXL
- (e) Datum výroby: MM/YYYY

- (f) Sériové číslo: XXX XXX
- (g) EN 361:2002 EN 358:1999

(h) CE 0082



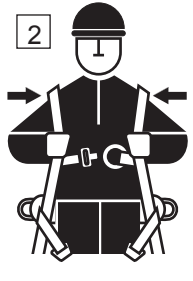
(i) Lanex

- a) Značka modelu
- b) Typ zařízení
- c) Referenční číslo
- d) Velikost postroje
- e) Měsíc a rok výroby
- f) Sériové číslo postroje
- g) Číslo/rok vydání evropských norem
- h) Značka CE a číslo notifikovaného orgánu kontrolujícího výrobu prostředku
- i) Pozor: před použitím si přečtěte návod
- j) Identifikace výrobce nebo distributora postroje

Postup nasazování postroje



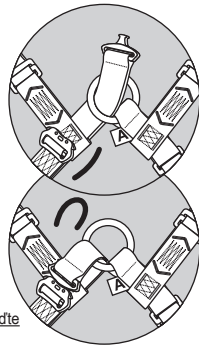
1 Uchopte postroj za zádovou přípojovací sponu.



2 Postupně si nasadte ramenní popruhy, dbejte na to, abyste je nepřekročili.



3 Zapněte přední přezku a seřídte napnutí hrudního popruhu.



Provlékněte hrudní popruh přes přední kroužek.

Zapněte přezku. Zkontrolujte, zda je přezka zajištěna a správně funguje.

NEPOUŽÍVEJTE POSTROJ S ROZPOJENÝM HRUDNÍM POPRUHEM!



4 Zapněte přezku a seřídte popruh pracovního polohovacího pásu.



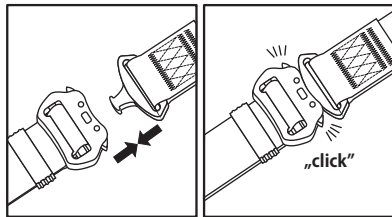
5 Natáhněte jeden a pak druhý stehenní popruh přes rozkrok, dbejte na to, abyste je nepřekročili.



6 Zádová přípojovací spona musí být umístěna na úrovni lopatek. Přední přípojovací spona musí být uprostřed hrudi. Hrudní popruh musí být sepnutý a zajištěn. Pracovní polohovací pás musí být umístěn na úrovni pasu. Postranní spony pásu musejí být umístěny symetricky na obou stranách, přední D-kroužek pásu by měl být umístěn uprostřed. Zkontrolujte napnutí popruhů a zapnutí přezek. Volné konce popruhů musejí být zajištěny plastovými putky.

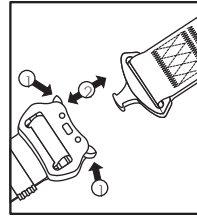
Sepnutí popruhů

Zatlačte části přezky k sobě, dokud se neozve zvuk „cvaknutí“. Zkontrolujte, zda je přezka zajištěna a správně funguje.

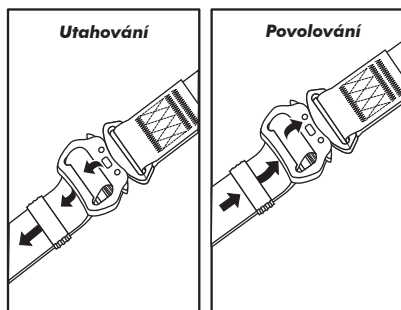


Rozpojení popruhů

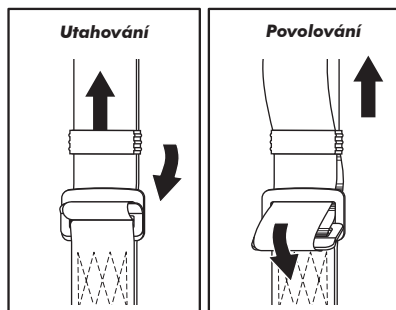
Zatlačte části přezky k sobě a zároveň stlačte dvě rozpojovací tlačítka (1). Odtáhněte poloviny přezky od sebe (2).



Nastavení stehenních popruhů a pásu

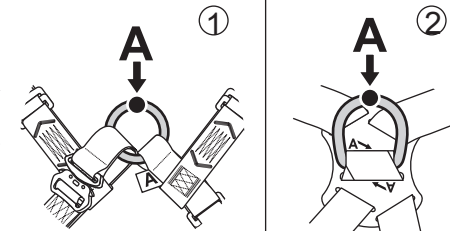


Nastavení ramenních popruhů



Připojení systému zachycení pádu

Systém zachycení pádu musí být připojen jen k těm přípojovacím prvkům postroje, které jsou označeny velkým písmenem A. Systém zachycení pádu smí být připojen pouze k zádovému přípojovacímu D-kroužku (výkres 1) nebo k přednímu přípojovacímu kroužku (2). Zádový přípojovací D-kroužek je označen velkým písmenem A umístěným na etiketě přišité nad D-kroužkem. Přední přípojovací kroužek je označen velkým písmenem A umístěným na etiketě přišité pod kroužkem. Nepoužívejte postroj s rozpojeným hrudním popruhem!

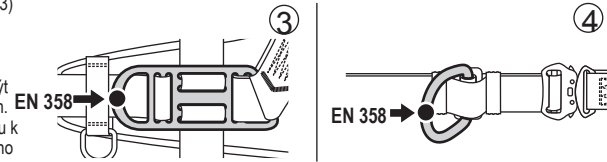


Připojení pracovního polohovacího/zadržovacího systému (EN 358)

Pracovní polohovací nebo zadržovací systém smí být připojen pouze k postranním kroužkům pracovního polohovacího pásu (3) nebo k centrálnímu D-kroužku pásu (4).

Pracovní polohovací spojovací prostředek musí být připojen k takovému místu konstrukce, které se nachází na úrovni pasu nebo nad ní. Pracovní polohovací spojovací prostředek musí být udržován napnutý, aby omezil volný pohyb na maximálně 0,6 m.

Je přísně zakázáno připojovat jakýkoliv systém zachycení pádu k postrannímu nebo centrálnímu kroužku pracovního polohovacího pásu.



Používání postroje ve spojení s prostředkem osobního zabezpečení proti pádům z výšky musí být v souladu s návodem k používání tohoto prostředku a se závaznými normami:

- EN 353-1, EN 353-2, EN 355, EN 354, EN 360 pro systémy zachycení pádu,
- EN 362 pro spojky,
- EN 358 pro pracovní polohovací systémy,
- EN 795 pro kotvicí zařízení.

Dovolená doba používání

Bezpečnostní postroj smí být používán 5 let. Po této době musí být postroj stažen z používání, aby mohla být provedena důkladná tovární kontrola. Tovární kontrolu může provést: výrobce nebo osoba doporučená výrobcem nebo firma autorizovaná výrobcem. Při tovární kontrole bude stanovena doba používání postroje do další tovární kontroly.

Základní zásady pro uživatele prostředků osobního zabezpečení proti pádům z výšky

Prostředek osobního zabezpečení smí používat pouze osoba zaškolená a kvalifikovaná pro jeho bezpečné používání. Prostředek osobního zabezpečení nesmí používat osoba, jejíž zdravotní stav by mohl negativně ovlivnit bezpečnost uživatele prostředku při normálním a nouzovém používání. Pro vyřešení každé nouzové situace, která by se mohla vyskytnout během práce, je nutné mít připraven záchraný plán. Při zavěšení v prostředku osobního zabezpečení (tj. po zachycení pádu) dejte pozor na symptomy traumatu z visu. Pro vyloučení symptomů traumatu z visu je nutné mít připraven odpovídající záchraný plán. Je doporučeno použití nožní popruhy. Je zakázáno provádět jakékoliv změny nebo doplňování prostředku bez předchozího písemného souhlasu výrobce. Opravy smí provádět pouze výrobce prostředku nebo jeho zplnomocněný zástupce. Prostředek osobního zabezpečení nesmí být používán mimo meze jeho použití ani pro jiné účely, než pro které je určen. Prostředek osobního zabezpečení by měl být položkou osobní výstroje. Před použitím zajistěte kompatibilitu položek sestavených do systému zachycení pádu. Pravidelně kontrolujte spojení a seřízení součástí prostředku, aby se zabránilo náhodnému uvolnění nebo rozpojení součástí. Je zakázáno používat kombinace položek prostředků, v nichž je bezpečná funkce jedné položky ovlivněna bezpečnou funkcí jiné nebo narušuje bezpečnou funkci jiné. Před každým použitím prostředku osobního zabezpečení je nutné provést kontrolu prostředku, aby bylo zajištěno, že je v provozuschopném stavu a před použitím správně funguje. Během kontroly před použitím je nutné prohlednout všechny prvky prostředku z hlediska případného poškození, nadměrného opotřebení, koroze, oděru, řezů a nesprávného fungování, především se provádějí:

- u zachycovacích postrojů a pásů – přezky, nastavovací prvky, přípojovací body, popruhy, švy, smyčky,
- utlumičů pádu – přípojovací smyčky, popruhy, švy, tělesa, spojky,
- u textilních spojovacích prostředků, záchraných lan a vodičích vedení – lana, smyčky, očnice, spojky, nastavovací prvky, záplety,
- u ocelových spojovacích prostředků, záchraných lan a vodičích vedení – lana, dráty, spony, kování, smyčky, očnice, spojky, nastavovací prvky,
- u zatahovacích zachycovačů pádu – lana nebo popruhy, správná funkce zatahovačů abrdz, tělesa, tlumiče pádu, spojky,
- u pohyblivých zachycovačů pádu – tělesa zachycovačů, funkce klouzání, funkce blokovacího ústrojí, nůty a šrouby, spojky, tlumiče pádu,
- u spojek – základní tělesa, nůty, uzávěry, funkce blokovacího ústrojí.

Po každých 12 měsících používání musí být prostředek osobního zabezpečení stažen z používání k provedení podrobné periodické kontroly. Periodickou kontrolu musí provést osoba kompetentní pro periodické kontroly. Periodickou kontrolu může provést rovněž výrobce nebo jeho zplnomocněný zástupce. V případě některých druhů složitých prostředků, např. některých zatahovacích zachycovačů pádu, smí každoroční kontrolu provádět pouze výrobce nebo jeho zplnomocněný zástupce. Periodické kontroly jsou základním předpokladem pro údržbu prostředku a bezpečnost uživatele, která závisí na trvalé účinnosti a pevnosti prostředku. Během periodické kontroly je nutné zkontrolovat čitelnost značek na prostředku. Pro bezpečnost uživatele je podstatné, aby v případě dalšího prodeje výrobku mimo původní zemi určení překupník dodal návod k používání, k údržbě, k periodickým kontrolám a k opravám v jazyku země, ve které má být výrobek používán. Prostředek osobního zabezpečení musí být ihned vyřazen z používání, vzniknou-li jakékoliv pochyby o jeho stavu pro bezpečné použití, a nesmí být znovu použit, dokud jeho způsobilost k použití nebude písemně potvrzena výrobcem prostředků nebo jeho zplnomocněným zástupcem po provedení podrobné kontroly.